

P R A K T Y K I  
O D P O R N O Ś C I

światło  
LiGht

P R A C T I C E S O F  
R E S I L I E N C E

Wystawa prezentuje wybór dzieł The exhibition features works  
z Muzeum Sztuki w Łodzi from the Muzeum Sztuki in Łódź  
oraz Starak Collection and the Starak Collection

Fundacja Rodziny Staraków | Spectra Art Space | 2025  
Bobrowiecka 6 Warszawa | [www.starakfoundation.org](http://www.starakfoundation.org)



W sztuce najczęściej szukam energii. Lubię otaczać się pozytywną mocą – jak ładunkiem napędowym życia. Pociągają mnie żywe kolory, mocne, wyraziste formy, które emanują siłą i optymizmem. Obcowanie z malarstwem i zatrzymywanie wzroku na obrazach bliższych mojemu temperamentowi to rodzaj wytchnienia i regeneracji, swoiste ćwiczenie z odporności, wewnętrznej i duchowej, tak potrzebnej w codziennym mierzeniu się z rzeczywistością.

Cieszę się, że kolejna wystawa w Spectra Art Space opowiada o tym, jak odnaleźć światło i pozytywną energię – w sobie, w sztuce, w świecie. I jak artyści, na różne sposoby, podpowiadają nam, jak go w sobie nie utracić.

Inspiracją dla tematu wystawy jest obraz *Człowiek i światło* Jerzego Tchorzewskiego, którego twórczość zawsze mnie intrygowała. Jego obrazy stanowią bardzo ważną część mojej kolekcji. Często kojarzone z wojenną pozą, paradoksalnie promieniują niezwykłą siłą i witalnością. To malarstwo, które dodaje energii, przywraca wiarę i budzi w nas chęć mierzenia się ze światem – z przekonaniem, że ta walka jest do wygrania. Sam Tchorzewski pisał: „Rola malarza jest wywoływać życie, przemieniać bierną materię plastyczną w pulsujący życiem organizm. Jest w tym coś z pierwotnego procesu rozniecania ognia.” Trudno o lepsze motto dla tej opowieści i tej odsłony kolekcji.

Wystawie towarzyszą również wyjątkowe wypożyczenia z Muzeum Sztuki w Łodzi – instytucji, z którą współpracujemy od 2015 roku. To prawdziwa przyjemność móc zaprezentować w Warszawie dzieła, między innymi Franciszki Themerson, Mirosława Bałki, Władysława Hasióra, Andrzeja Pawłowskiego, czy Józefa Robakowskiego. Szczególnie cennym dopełnieniem tej prezentacji są dwa obrazy z serii *Powidoków* Władysława Strzemińskiego – dzieła, które w wyjątkowy sposób wpisują się w temat światła, percepcji i duchowej energii obrazu.

Z kolei z Starak Collection na wystawie prezentujemy głównie nowo zakupione w tym roku dzieła, w większości pokazywane publicznie po raz pierwszy. Wśród premierowych prac znalazły się, między innymi metalowe kompozycje Barbary Pniewskiej – ekspresyjne, a jednocześnie pełne rytmicznej dynamiki; zbiór geometrycznych, świetlistych abstrakcji Anny Huskowskiej-Młynarskiej, czy ceramiczna praca Antoniego Starczewskiego – ciekawego i wybitnego eksperymentatora.

Wystawa jest nie tylko próbą uchwycenia relacji między człowiekiem a światłem, ale również mostem pomiędzy artystkami i artystami różnych pokoleń, których łączy potrzeba przemiany formy i emocji w energię życia. Mam nadzieję, że zgodnie z intencją, stanie się dla odbiorców spotkaniem z witalnością i nadzieją, którą może nieść sztuka.

In art, I most often look for energy. I like to surround myself with a positive force – a kind of vital charge. I am drawn to vivid colours and strong, expressive forms that radiate strength and optimism. Spending time with painting, letting my gaze rest on works that echo my temperament, is a form of respite and renewal. It is a kind of exercise in resilience – both inner and spiritual – so necessary in facing the demands of everyday reality.

I am delighted that the latest exhibition at Spectra Art Space explores how one might find light and positive energy – within oneself, in art, and in the world. And how artists, each in their own way, show us how not to lose it.

The inspiration for the exhibition's theme is Jerzy Tchorzewski's painting *Human and Light*, an artist whose work has always intrigued me. His paintings form a particularly important part of my collection. Though often associated with the devastation of war, they paradoxically radiate extraordinary strength and vitality. It is painting that invigorates, restores faith, and stirs within us the urge to confront the world – with the conviction that this is a struggle that can be won. Tchorzewski himself wrote: “The role of the painter is to call forth life, to transform passive artistic matter into an organism pulsing with vitality. There is something of the primordial act of kindling fire in this.” It is hard to imagine a more fitting motto for this narrative and this presentation of the collection.

The exhibition is accompanied by exceptional loans from the Muzeum Sztuki in Łódź – an institution with which we have been collaborating since 2015. It is a real pleasure to present in Warsaw works by, among others, Franciszka Themerson, Mirosław Bałka, Władysław Hasiór, Andrzej Pawłowski, and Józef Robakowski. Particularly valuable additions to this presentation are two paintings from Władysław Strzemiński's *Afterimages* series – works that resonate in a unique way with the themes of light, perception, and the spiritual energy of the image.

From the Starak Collection, the exhibition showcases mainly works acquired this year, most of them being shown publicly for the first time. Among these premieres are Barbara Pniewska's metal compositions – expressive yet full of rhythmic dynamism; a group of geometric, luminous abstractions by Anna Huskowska-Młynarska; and a ceramic work by Antoni Starczewski – a fascinating and remarkable experimenter. The exhibition is not only an attempt to capture the relationship between human beings and light, but also a bridge connecting artists of different generations, united by the impulse to transform form and emotion into the energy of life. I hope that, in keeping with this intention, it becomes for visitors an encounter with the vitality and hope that art can offer.

Jerzy Starak

kolekcjoner, założyciel Fundacji Rodziny Staraków | collector, founder of the Starak Family Foundation



### Wystawa *Światło. Praktyki odporności* Exhibition *Light. Practices of Resilience*

to opowieść o tym jak światło, to fizyczne i to metaforyczne, kształtuje naszą percepcję, emocje i wewnętrzną siłę. To fundamentalne *arché* – źródło życia i energii, prawdy i poznania – prowadzi nas przez ekspozycję, w której zapraszamy do refleksji nad tym, gdzie szukamy wewnętrznej siły i jak budujemy własną odporność. Wystawa przypomina, że człowiek od zawsze potrafił dostosować się do zmieniających się warunków. Szukał światła nawet w ciemności, odnajdywał sens, kreował nowe formy życia i sztuki. Budowanie odporności jest codzienną praktyką, która pozwala nam przetrwać i iść dalej. Prezentowane prace eksplorują obecność światła w obrazie jako narzędzia budowania kompozycji, tonu i charakteru, ale także jako symbolu nadziei, wytrwałości i przemiany.

is a story about the ways in which light – both physical and metaphorical – shapes our perception, emotions, and inner strength. This fundamental *arché* – a source of life and energy, of truth and understanding – guides us through the exhibition, inviting reflection on where we seek inner fortitude and how we cultivate resilience. It reminds us that humanity has always been able to adapt to changing circumstances: to seek light even in darkness, to find meaning, to create new forms of life and art. Building resilience is a daily practice that enables us to endure and to move forward. The works on display explore the presence of light in painting as a tool for constructing composition, tone, and character, but also as a symbol of hope, perseverance, and transformation.

Inspiracją dla tematu wystawy jest obraz **Jerzego Tchórzewskiego** *Człowiek i światło* z 1956 roku. Dzieło to powstało niedługo po II wojnie światowej, w okresie „odwilży”. Obraz nabiera więc wymiaru metafory odrodzenia, zarówno artystycznego, jak i egzystencjalnego. Eksplodująca gwiazda, która pojawia się w dziele, staje się znakiem nadziei oraz nowej energii twórczej. Jerzy Tchórzewski zaliczany jest do najciekawszych indywidualności polskiej sztuki drugiej połowy XX wieku. Jego malarstwo emanuje dramatyzmem i ekspresją – rozświetlone ognie, pulsujące płomienie, iskrzące się błyskawice czy drgające, elektryczne linie rozdzierają powierzchnię płótna, nadając obrazom spektakularny charakter. Dynamiczne i świetlne walory sprawiły, że Tchórzewski zapisał się w historii jako artysta, który potrafił połączyć doświadczenie zniszczenia z wizją duchowej oraz twórczej odnowy. Mieczysław Porębski tak pisał o percepcji malarstwa artysty: „Światło, które stworzył Jerzy Tchórzewski różni się od wszystkich światła, do których przyzwyczało się nasze postrzeganie i które zostały usankcjonowane w obrazach, z jakimi zdarzało się nam mieć do czynienia. Jest to światło infracerebralne. Nie oświetla ono realnych przedmiotów i nie podporządkowuje się pospolitym prawom barwnej harmonii, których źródłem jest słońce. Rozżarzając się na obrzeżach form, które uparcie tkwią w podświadomości, przebiegając fosforyzującymi pasmami po ich powierzchni, izolując je i ograniczając, staje się ono wykładnikiem napięcia”  
Równoległym wątkiem wystawy są różnorodne praktyki budowania odporności, rozwijane przez artystki

The exhibition takes its inspiration from **Jerzy Tchórzewski's** 1956 painting *Man and Light*. Created shortly after the Second World War, during the post-Stalinist “thaw”, the work carries the dimension of a metaphor for rebirth – artistic as well as existential. The exploding star that appears within it becomes a sign of hope and of renewed creative energy. Tchórzewski is considered one of the most compelling individual voices in Polish art of the second half of the twentieth century. His painting radiates drama and expression – illuminated fires, pulsing flames, sparking lightning and trembling, electric lines tear across the canvas, granting his works a spectacular presence. These dynamic and luminous qualities secured his place in art history as an artist who could reconcile the experience of destruction with a vision of spiritual and creative renewal. As art historian Mieczysław Porębski wrote of his work: „The light created by Jerzy Tchórzewski differs from all the lights to which our perception has grown accustomed and which have been sanctioned in the images we have encountered. It is an infracerebral light. It does not illuminate real objects, nor does it submit to the ordinary laws of chromatic harmony whose source is the sun. Glowing along the edges of forms that obstinately dwell in the subconscious, running in phosphorescent bands across their surfaces, isolating and framing them, it becomes the measure of tension”.

Running parallel to this is the exhibition's second thread: the diverse practices of resilience developed by artists in response to personal and historical experiences. One such practice is the act of enchanting the

i artystów w odpowiedzi na doświadczenia osobiste oraz historyczne. Jedną z nich jest zaczarowywanie świata – subtelne gesty, które odnajdujemy w twórczości **Janiny Kraupe-Świdorskiej** i **Urszuli Broll**, gdzie wyobrażenia i duchowość stają się narzędziem przewycięzania codzienności. Odporność przejawia się także poprzez aktywność fizyczną, w ćwiczeniach, badaniu granic ciała i wytrzymałości, jak u **Doroty Kozieradzkiej**. Inni artyści zwracają się ku medytacji i wymiarowi duchowemu, znajdując w nich przestrzeń wyciszenia i siły, jak **Koji Kamoji**. Niektórzy zmagają się z samą materią sztuki: **Teresa Tyszkiewicz**, wymagająca wobec siebie samej, wbijała tysiące szpilek w powierzchnię obrazu, czyniąc z tego gestu zarówno akt koncentracji, jak i sprawdzian wytrzymałości. **Barbara Pniewska**, posługując się trudną i rzadko wybieraną techniką metaloplastyki, realizowała kompozycje będące jednocześnie metaforą siły i ochronnym pancerzem. Jej twórczość, kształtowana w latach 60-tych i 70-tych, w tym także już po emigracji do Stanów Zjednoczonych, trafiła do znaczących kolekcji, a dziś – oglądana w prezentowanym zbiorze – jawi się jako świadectwo unikatowych poszukiwań. Pniewska potrafiła przemienić tworzywo kojarzone z przemysłową, surową produkcją w formy organiczne, cielesne i zmysłowe, jednocześnie nieco mroczne, jakby zaczerpnięte z *Metropolis* Fritza Langa. Metal w jej dziełach staje się zarazem znakiem surrealistycznej metafory, jak i wyrazem siły, odporności oraz odwagi twórczej.

Na wystawie nie mogło zabraknąć klasyków i klasycek abstrakcji geometrycznej – nurtu, który w sposób szczególnie sugestywny ujawnia swoją istotę właśnie poprzez światło. To tu, kolor i forma, poddane rygorowi kompresji, budują niezwykłą energię dzięki świetlnym załamaniom, odbiciom i drganiom. W tym kontekście wybrzmiewają wczesne, nieco surowe, lecz nasycone intensywną barwą kompozycje **Wojciecha Fangora**. Ich prosta, niemal emblematyczna forma jarzy się żywym, pulsującym kolorem, jakby próbowała uchwycić zjawisko emanacji. Obok nich pojawia się obraz **Jerzego Kałuckiego**, utrzymany w nieomylnym porządku geometrii, srogiej i radykalnej czerni, która dzięki subtelnie projektowanym proporcjom zamienia się w rodzaj świetlnej architektury.

Delikatne, łagodnie wyciszone napięcie światła porbrzmiewa w kameralnych kompozycjach **Anny Huskowskiej-Młynarskiej**. Jej monochromatyczne widze, pozornie ascetyczne, skrywają wewnętrzne układy luminacji, jakby światło było materią, która nie wychodzi na powierzchnię, lecz tli się pod skórą, pod powierzchnią płótna, wciąż negocjując swoją obecność.

Na pograniczu abstrakcji i konceptualizmu umieszczamy obszary **Ryszarda Winiarskiego**, z wykozystaniem lustra, które, jak sam pisał, dodają jego

world – a subtle gesture found in the work of **Janina Kraupe-Świdorska** and **Urszula Broll**, in which imagination and spirituality become tools for transcending the everyday. Resilience also emerges through physical activity, through exercises probing the boundaries of the body and its endurance, as seen in the work of **Dorota Kozieradzka**. Other artists turn to meditation and the spiritual dimension, discovering within them spaces of quietude and strength – as does **Koji Kamoji**. Some confront the very material of art itself: **Teresa Tyszkiewicz**, demanding above all of herself, drove thousands of pins into the surface of her works, transforming the gesture into both an act of concentration and a test of perseverance. **Barbara Pniewska**, working with the challenging and seldom-chosen medium of metalwork, created compositions that served as metaphors of strength and as protective armour. Developed in the 1960s and 1970s, including after her emigration to the United States, her oeuvre entered significant collections and today – viewed in this exhibition – stands as a testament to unique artistic exploration. Pniewska was able to transform material associated with industrial, austere production into forms organic, corporeal, and sensuous, yet slightly ominous, as if drawn from Fritz Lang's *Metropolis*. In her hands, metal becomes both a surreal metaphor and an expression of strength, resilience, and creative courage.

No exhibition on light could overlook the classics of geometric abstraction – a movement that reveals its very essence through luminosity. Here, colour and form, subjected to strict compression, generate extraordinary energy through luminous breaks, reflections, and vibrations. In this context, the early, somewhat austere yet intensely coloured compositions of **Wojciech Fangor** resonate with particular clarity. Their simple, near-emblematic forms glow with vivid, pulsating colour, as if attempting to grasp the phenomenon of emanation. Beside them appears a work by **Jerzy Kałucki**, constructed within the unflinching order of geometry, its severe and radical black transformed, through meticulously conceived proportions, into a kind of luminous architecture.

A gentle, softly muted tension of light permeates the intimate compositions of **Anna Huskowska-Młynarska**. Her monochromatic visions, seemingly ascetic, hide internal systems of luminance, as though light were a substance that does not break the surface but smoulders beneath the skin, beneath the canvas, continually negotiating its presence.

On the border of abstraction and conceptualism we encounter the domains of **Ryszard Winiarski**, who employed mirrors that, as he wrote, lend his compositions an additional dimension. They reflect not only light, but also the viewer, turning the work into a space

kompozycjom dodatkowego wymiaru. Nie tylko odbijają światło, lecz także widza, sprawiając, że praca staje się przestrzenią gry pomiędzy regułą a przypadkiem, pomiędzy obecnością a znikaniem.

Bez światła nie ma pamięci – zdaje się mówić **Franciszka Themerson**. Z bieli jej obrazów delikatnie wyłaniają się ludzkie sylwetki, pochody postaci, które migoczą niczym cienie dawnych wspólnot. Pełne przejmującej ciszy i kruche, stały się świadectwem czasu, który już nie istnieje, lecz wciąż domaga się obecności. Themerson wyjechała do Anglii w latach trzydziestych. Podczas II wojny światowej w Treblince zginęła jej najbliższa rodzina. Powojenne prace artystki, przechodząc przez wspomnienie pełne mroku buduje jasność, niczym świetlne świadectwo tego, co przeminęło, a jednak nadal emanuje.

Mocnym tonem na wystawie wybrzmiewają sztandary **Władysława Hasiora** – flagi manifestu: *Sztandar pełen blasku* oraz *Sztandar błękitnej nadziei*. To emblematy wiary w ludzką kondycję, w niespożyta wyobraźnię, w możliwość przekraczania ograniczeń. Hasior, szczególnie głos pokolenia naznaczonego wojną, rozumiał, że ten, kto przeżył pożogę, otrzymał bezcenny dar. Z odwagą i niekiedy kontrowersyjną ostrością zestawiał przedmioty, obrazy i metafory, tworząc kompozycje, które do dziś inspirują, jako manifest dążenia do absolutnej wolności twórczej.

W innym rejestrze – duchową, czułą, niemal sentymentalną opowieść o naszym świecie snuje **Agnieszka Polska** w filmie *What the sun has seen / Co słońko widziało* (tytuł zaczerpnięty z wiersza Marii Konopnickiej). Sekwencje ziemskich pejzaży oglądanych z perspektywy słońca pozwalają nabrać dystansu do naszych codziennych lęków, niepokoju i pragnień. To stoicka próba opisania rzeczywistości, ze wskazaniem, na nadrzędny cel życia, którym jest czynienie dobra, nawet jeśli dokonuje się ono w cieniu chaosu. Film Polskiej staje się więc medytacją nad kondycją współczesnego świata, w której światło rozświetla to, co

rzeczywiście istotne.

Na wystawie, której tematem jest światło, nie mogło zabraknąć dwóch wielkich mistrzów, dla których stało się ono nie tylko narzędziem, lecz wręcz ontologiczną podstawą sztuki. Światło – warunek widzenia, a więc i istnienia wszelkich sztuk wizualnych – jest tu traktowane nie jako metafora, lecz jako fundament, bez którego oko pozostaje ślepe, a obraz martwy. Ten sposób myślenia najpełniej wybrzmiewa w *Teorii widzenia* **Władysława Strzemińskiego**, uznawanej za fundamentalny traktat o naturze percepcji. To dlatego na wystawie prezentujemy jego kompozycje sytuujące się na styku dwóch kluczowych koncepcji artysty: rygorystycznego, niemal ascetycznego unizmu oraz serii powidoków, w których światło zostaje uchwycone jako doświadczenie czysto fizjologiczne, zapis wrażenia, echo patrzenia zatrzymane w czasie i pamięci.

of play between rule and chance, presence and disappearance.

Without light, there is no memory – this seems to be the message of **Franciszka Themerson**. From the whiteness of her paintings emerge human silhouettes, processions of figures glimmering like the shadows of bygone communities. Filled with fragile, arresting silence, her works become a testament to a time that no longer exists yet still insists on being remembered. Themerson emigrated to England in the 1930s; during the Second World War her closest family perished in Treblinka. Her post-war works, passing through a memory steeped in darkness, construct brightness – a luminous testimony to what has been lost but continues to resonate.

A powerful note within the exhibition is struck by **Władysław Hasior's** banners – *Banner Full of Brilliance* and *Banner of Blue Hope*. These are emblems of faith in the human condition, in boundless imagination, in the possibility of transcending constraints. Hasior, a singular voice of a generation marked by war, understood that those who survived the inferno were entrusted with a priceless gift. With courage and sometimes provocative sharpness, he juxtaposed objects, images, and metaphors to create compositions that continue to inspire as manifestos of uncompromising creative freedom.

In a different register – **Agnieszka Polska** offers a spiritual, tender, almost sentimental meditation on our world in her film *What the Sun Has Seen* (its title taken from a poem by Maria Konopnicka). Sequences of earthly landscapes observed from the vantage point of the sun allow us to distance ourselves from everyday fears, anxieties, and desires. It is a stoic attempt to describe reality while pointing to the supreme purpose of life: to do good, even when enacted in the shadow of chaos. Polska's film thus becomes a meditation on the condition of the contemporary world, in which light illuminates what is truly essential.

An exhibition devoted to light could not omit the two great masters for whom it became not only a tool but the very ontological foundation of art. Light – the precondition of seeing and therefore of the existence of all visual arts – is treated here not as metaphor, but as the ground without which the eye remains blind and the image inert. This mode of thinking resonates most powerfully in **Władysław Strzemiński's** *Theory of Seeing*, regarded as a fundamental treatise on the nature of perception. For this reason, the exhibition presents his works situated at the intersection of two key concepts: the rigorous, almost ascetic unism, and the series of afterimages in which light is captured as a purely physiological experience, a record of sensation, an echo of looking suspended in time and memory.

U Strzemińskiego światło jest nie tylko wrażeniem, jest również przestrzenią, swoistą matrycą, w której rodzi się obraz. Tę ideę kontynuował w latach pięćdziesiątych Stefan Gierowski. Zanim stał się jednym z najważniejszych poszukiwaczy koloru i światła w polskim malarstwie abstrakcyjnym, długo próbował odnaleźć własny język. Ostatecznie to właśnie spotkanie z myślą Strzemińskiego otworzyło przed nim nowe terytorium – kosmiczną przestrzeń, rozumianą nie jako pejzaż, lecz jako zjawisko, emanację energii, napięcie pomiędzy ciemnością a rozświetleniem. Jego wczesne monochromatyczne serie z końca lat pięćdziesiątych, powściągliwe i zarazem nasycone wewnętrzną dynamiką, uznawane są dziś za jedno z najwybitniejszych osiągnięć w dorobku artysty. Fascynacji nimi nie krył choćby Zbigniew Herbert, dostrzegając w tych obrazach niemal metafizyczną wizualizację nieskończoności – próbę wypowiedzenia kosmosu językiem światła. Gierowski, analizując i kontemplując drogę Strzemińskiego, otwierał własną, w której światło staje się i materia, i idea, i przestrzenią rodzącą obraz – a może wręcz światem, który dopiero dzięki obrazowi staje się widzialny.

For Strzemiński light is not only sensation – it is space, a kind of matrix in which the image comes into being. This idea was continued in the 1950s by Stefan Gierowski. Before becoming one of the most important explorers of colour and light in Polish abstract painting, he spent years searching for his own language. Ultimately, it was Strzemiński's thought that opened before him a new territory – a cosmic space understood not as landscape but as phenomenon, as emanation of energy, as the tension between darkness and illumination. His early monochromatic series from the late 1950s, restrained yet filled with inner dynamism, are today recognised as among his most significant achievements. Zbigniew Herbert openly admired them, seeing in these works a near-metaphysical visualisation of infinity – an attempt to articulate the cosmos in the language of light. Gierowski, analysing and contemplating Strzemiński's path, opened his own: one in which light becomes matter, idea, and the very space that generates the image – perhaps even a world that becomes visible only through the painting.

\* \*

Za podsumowanie narracji wystawy, na którą składają się dzieła ponad trzydziestu artystek i artystów, niech posłużą słowa Jerzego Tchorzewskiego:

To conclude the narrative shaped by the works of more than thirty artists, let us return to the words of Jerzy Tchorzewski:

*Nigdy nie uprawiałem sztuki okolicznościowej, ale też nigdy nie traktowałem jej jako dziedziny wyizolowanej z kontekstu społecznego i artystycznego. Z natury nie jestem społecznikiem, nie mam w sobie nic z działacza, ale moje życie od najwcześniejszych przecież lat tak się układało, że zawsze w jakiś sposób byłem zaangażowany (...). Artyści to nie krótkodystansowcy, sztuka to nie stumetrowka, lecz długi dystans. I mam nadzieję, że ci którzy uprawiają sztukę z wewnętrznej potrzeby, ci autentyczni, zdadzą sobie sprawę z zagrożeń i wybiorą trudniejszą, ambitniejszą drogę.*

*I have never practised art of mere occasion, yet neither have I treated it as a field isolated from its social and artistic context. By nature, I am no social activist, no campaigner, but my life from the earliest years unfolded in such a way that I was always, in some sense, involved (...). Artists are not sprinters – art is no hundred-metre dash but a long-distance run. And I hope that those who make art out of inner necessity – the authentic ones – will recognise the dangers and choose the more difficult, more ambitious path.*

To *credo* całej ekspozycji – przypomnienie, że światło, o którym opowiadamy, to nie tylko materia widzenia, ale także symbol postawy twórczej: gotowości do zaangażowania, odwagi mówienia własnym głosem i dzielenia się energią, która umacnia. To światło jako akt odpowiedzialności – gest artysty, który nie ucieka od rzeczywistości, lecz pomaga ją udźwignąć.

This is the *credo* of the entire exhibition – a reminder that the light of which we speak is not only the substance of seeing but also a symbol of artistic attitude: a readiness to engage, the courage to speak in one's own voice, and the will to share an energy that strengthens. It is light as an act of responsibility – the gesture of an artist who does not turn away from reality but helps us bear it.

\* \*

Wystawa *Światło. Praktyki odporności* jest także spotkaniem dwóch instytucji, które łączy wieloletnia współpraca i wzajemny szacunek. Serdecznie dziękujemy Muzeum Sztuki w Łodzi za hojne wypożyczenia, a także za towarzyszące im lata partnerstwa i wspólnego myślenia o roli sztuki w przestrzeni publicznej. Uważamy, że rozwijanie dialogu pomiędzy instytucjami publicznymi a prywatnymi stanowi istotny element kształtowania odpowiedzialnego środowiska kultury – zarówno w wymiarze merytorycznym, jak i instytucjonalnym – a zarazem przyczynia się do umacniania obecności polskiej sztuki, w tym w szczególności sztuki powojennej, w obszarze współczesnych debat w kraju i na świecie oraz w świadomości odbiorców naszych aktywnych wspólnych działań.

Exhibition *Light. Practices of Resilience* is a meeting of two institutions united by many years of collaboration and mutual respect. We extend our heartfelt thanks to the Muzeum Sztuki in Łódź for its generous loans and for the enduring partnership and shared thinking on the role of art in the public sphere.

We believe that cultivating dialogue between public and private institutions is essential to shaping a responsible cultural environment – both intellectually and organisationally – and that it contributes to strengthening the presence of Polish art, especially post-war art, in contemporary debates at home and abroad, and in the awareness of audiences engaged in our joint endeavours.

Ania Muszyńska

kuratorka | curator of

Spectra Art Space & Starak Collection





**Jerzy Tchorzewski** (1928–1999)  
**Człowiek i światło | The Human and the Light | 1956**  
olej na płótnie | oil on canvas | 134 × 96 cm  
Starak Collection



**Jerzy Tchorzewski** (1928–1999)

**Kompozycja | Composition | 1958**

olej na płótnie | oil on canvas | 94 × 135 cm

Starak Collection



**Jerzy Tchorzewski** (1928–1999)  
**Wyrastający | Emerging | 1953**  
olej na płótnie | oil on canvas | 65 × 95 cm  
Starak Collection

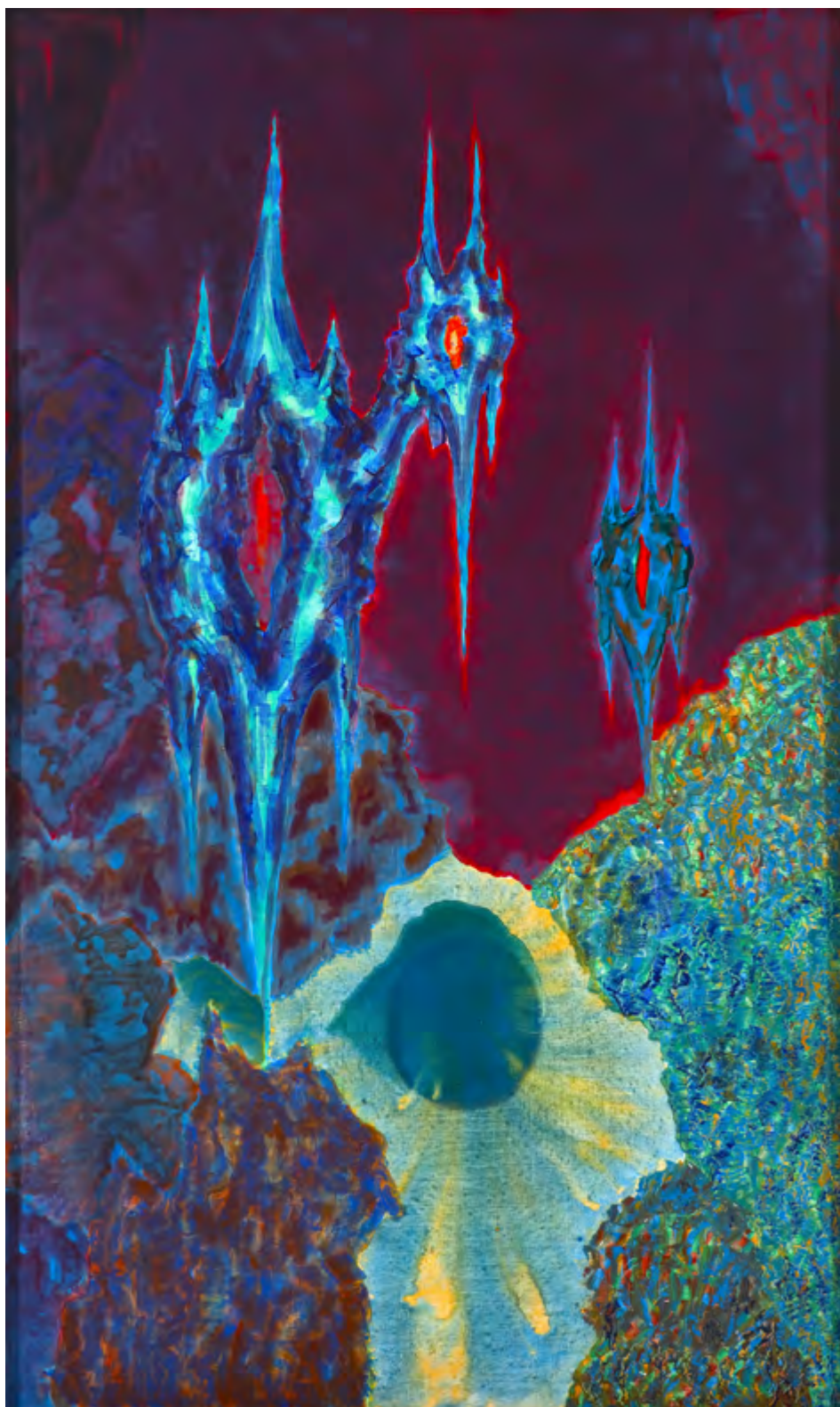


**Jerzy Tchorzewski** (1928–1999)

**Krajobraz z lat młodości | Landscape from the Years of Youth | 1966–1968**

olej na płótnie | oil on canvas | 130 × 195 cm

Muzeum Sztuki w Łodzi



**Jerzy Tchorzewski** (1928–1999)

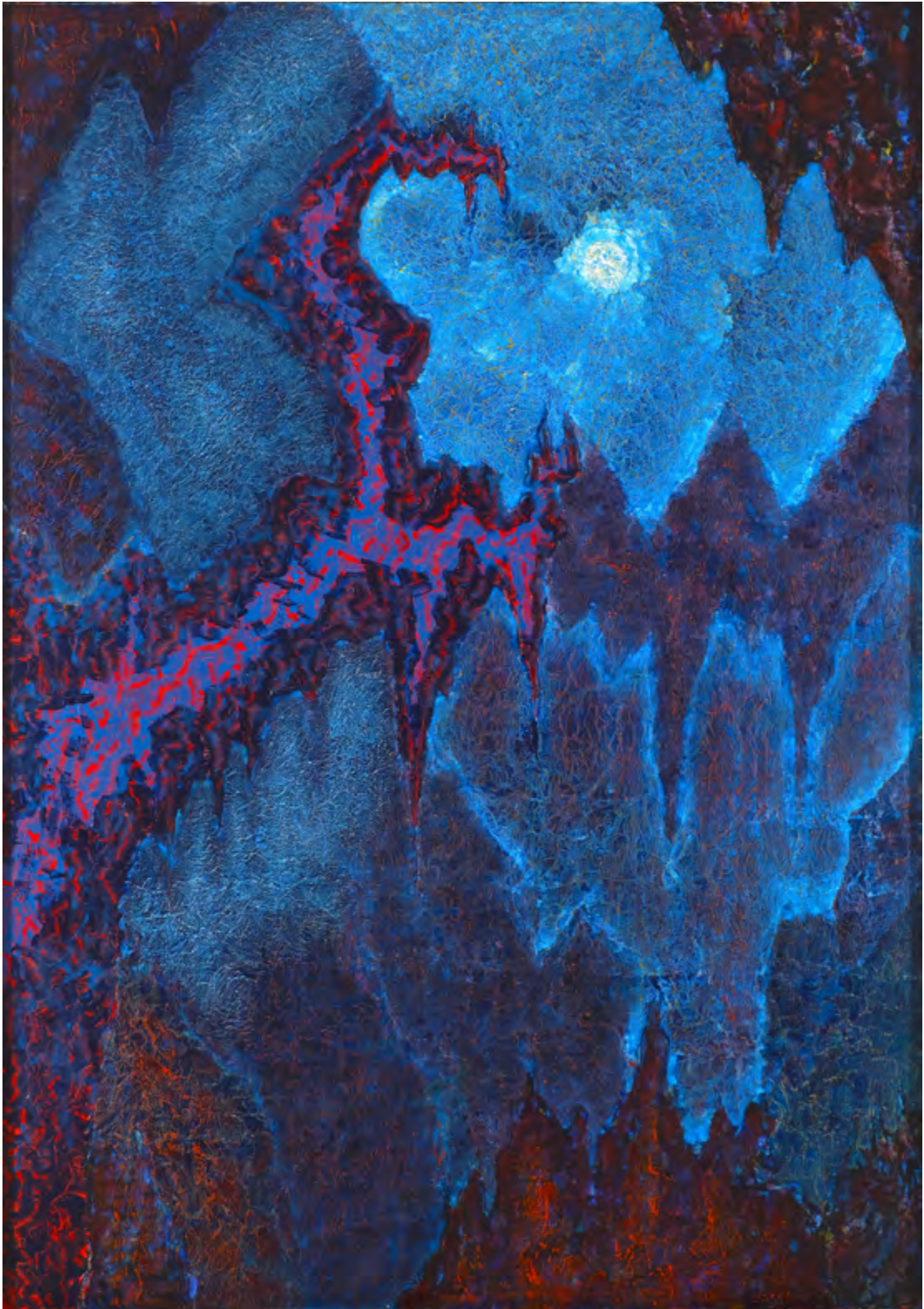
**Sygnały II | Signals II | 1975**

olej, akryl na płótnie | oil, acrylic on canvas | 97 × 162 cm

Muzeum Sztuki w Łodzi

Sądzę, że rolą malarza jest wywoływać życie, przemieniać bierną materię plastyczną w pulsujący życiem organizm. Jest w tym coś z pierwotnego procesu rozniecania ognia, kiedy z dwu zimnych, martwych polan drzewa tryskała iskra, powstawał żywioł. (...) Podobnie z malowaniem. Gdy przystępuję do pracy, jest we mnie początkowo jedynie niecierpliwa chęć wywołania życia z tej martwej substancji plastycznej, którą w danej chwili rozporządzam, nieodparta potrzeba przerwania tragicznego kręgu samotności, który otacza mnie jak każdego człowieka, potrzeba partnera do dialogu. Zawsze jednakowo onieśmielony i przejęty, jakbym się o to kuślił po raz pierwszy, i zawsze jednakowo niecierpliwy, nie pamiętam w danej chwili o wszelkich zasadach sztuki, o wszelkich przykazaniach mojego zawodu.

I believe that the painter's role is to bring about life, transform a passive artistic matter into a vibrant organism. It has something in common with the primitive process of kindling fire, when two cold dead logs gave rise to a spark, initiated an element. (...) The case is similar with painting. When I start working, initially I feel only the impatient wish to elicit life from the dead artistic substance which I have at my disposal at the time, an irresistible need to break the tragic circle of loneliness which surrounds me like any human, the desire of a partner for interaction. Always equally overawed and excited, as if I tried this for the first time, and always equally impatient, at a given moment I don't remember about any principles of art, about any commandments of my profession.



**Jerzy Tchorzewski** (1928–1999)  
**Osaczana gwiazda | The Besieged Star | 1975**  
akryl na płótnie | acrylic on canvas | 115 × 161 cm  
Muzeum Sztuki w Łodzi



**Władysław Strzemiński** (1893–1952)

**Powidok słońca. Kompozycja solarystyczna (Przestrzeń) | After-image of the Sun. Solaristic Composition (Space) | 1948**

olej na płótnie | oil on canvas | 60,5 × 50 cm

Muzeum Sztuki w Łodzi



**Władysław Strzemiński** (1893–1952)  
**Powidok światła. Pejzaż | After-image of Light. Landscape | 1949**  
olej na płótnie | oil on canvas | 82 × 65 cm  
Muzeum Sztuki w Łodzi

Naszego widzenia nie otrzymaliśmy w postaci gotowej i niezmiennej. Oko nasze ukształtowało się w wyniku długiej ewolucji biologicznej od form mniej doskonałych do tego, co jest teraz. Lecz widzenie – to nie tylko bierny odbiór doznań wzrokowych. Otrzymane doznania poddajemy analizie myślowej, konfrontujemy z odpowiadającymi im odcinkami rzeczywistości, wyjaśniamy sens powstałych stąd wzajemnych związków i przyczyn: jakie doznania i co mówią o obiektywnie istniejącym świecie. Istnieje więc nie tylko bierny, fizjologiczny odbiór doznań wzrokowych, lecz obok niego – czynna poznawcza praca naszego intelektu. Istnieje wzajemny wpływ myśli na widzenie i widzenia na myśli. Myśl stawia pytania, na które ma odpowiedzieć widzenie.

Our seeing was not bestowed upon us in a finished and immutable form. The eye took shape over the course of a long biological evolution, advancing from less perfect structures to what it has now become. Yet seeing is not merely a passive reception of visual impressions. The impressions we receive are subjected to intellectual analysis; we confront them with the corresponding fragments of reality, and we seek to explain the meaning of the relationships and causes that arise between them—what these impressions reveal about the world that exists independently of us. Thus there is not only a passive, physiological reception of visual stimuli, but alongside it an active, cognitive labour performed by our intellect. There is a reciprocal influence between thought and vision, and between vision and thought. Thought poses questions to which seeing must supply the answers.



**Władysław Strzemiński** (1893–1952)  
**Powidok słońca. Kobieta w oknie | After-image of Sun. Woman in the Window | 1948**  
olej na płótnie | oil on canvas | 56 × 71 cm  
Starak Collection

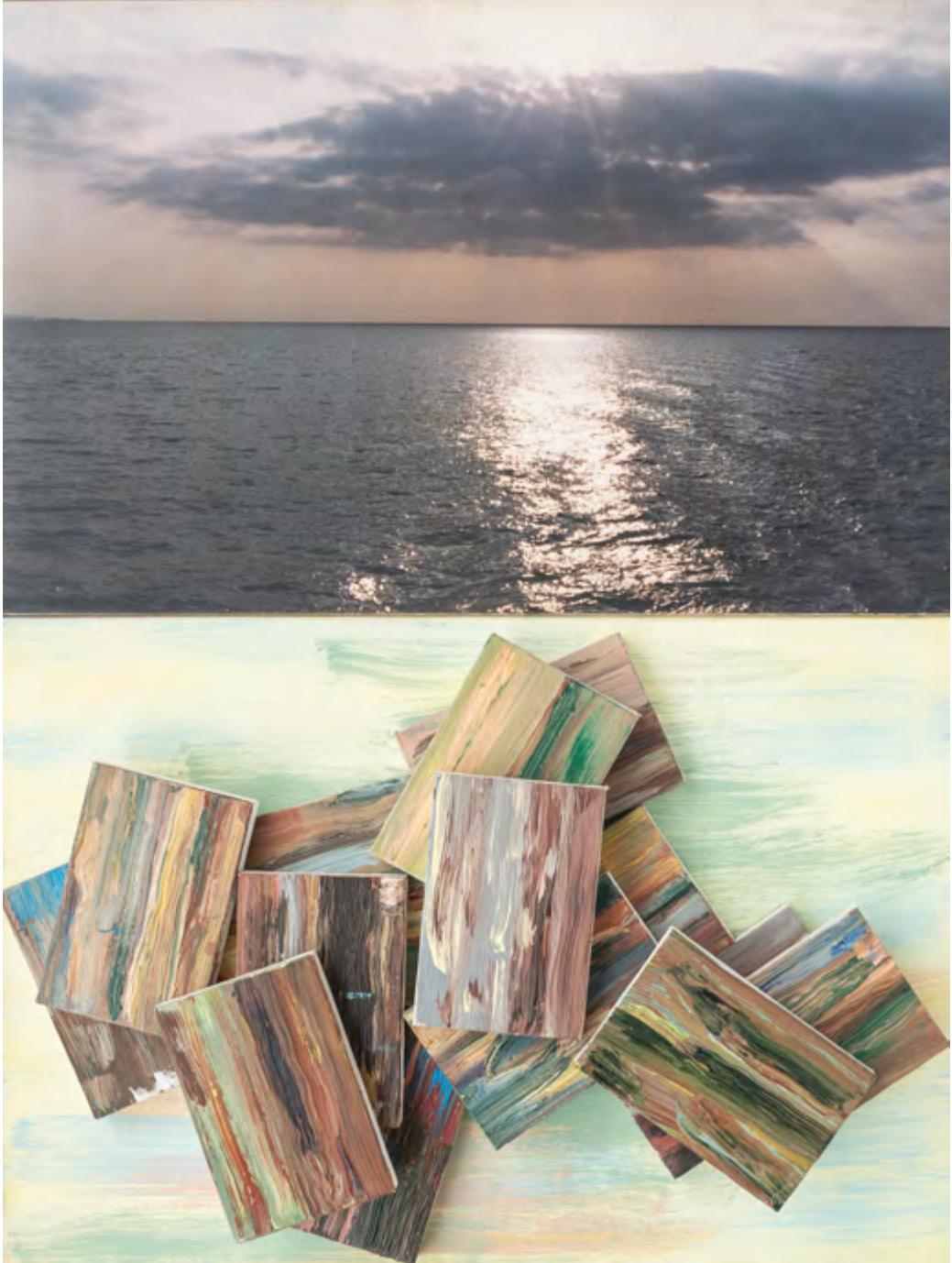


**Janina Kraupe-Świderska** (1921–2016)

**Rozmowa | Conversation | 1977**

akryl na płótnie | acrylic on canvas | 77 × 150 cm

Starak Collection



**Tomasz Ciecierski** (1945-2024)

**Bez tytułu | Untitled | 2013**

collage, olej na płótnie | collage, oil on canvas | 60 × 80 cm

Starak Collection





**Jadwiga Maziarska** (1913–2003)  
**Przekraczając granice wyobraźni | Beyond the Boundaries of Imagination | 1985**  
olej na płótnie | oil on canvas | 227 × 120 cm  
Starak Collection



**Franciszka Themerson** (1907–1988)

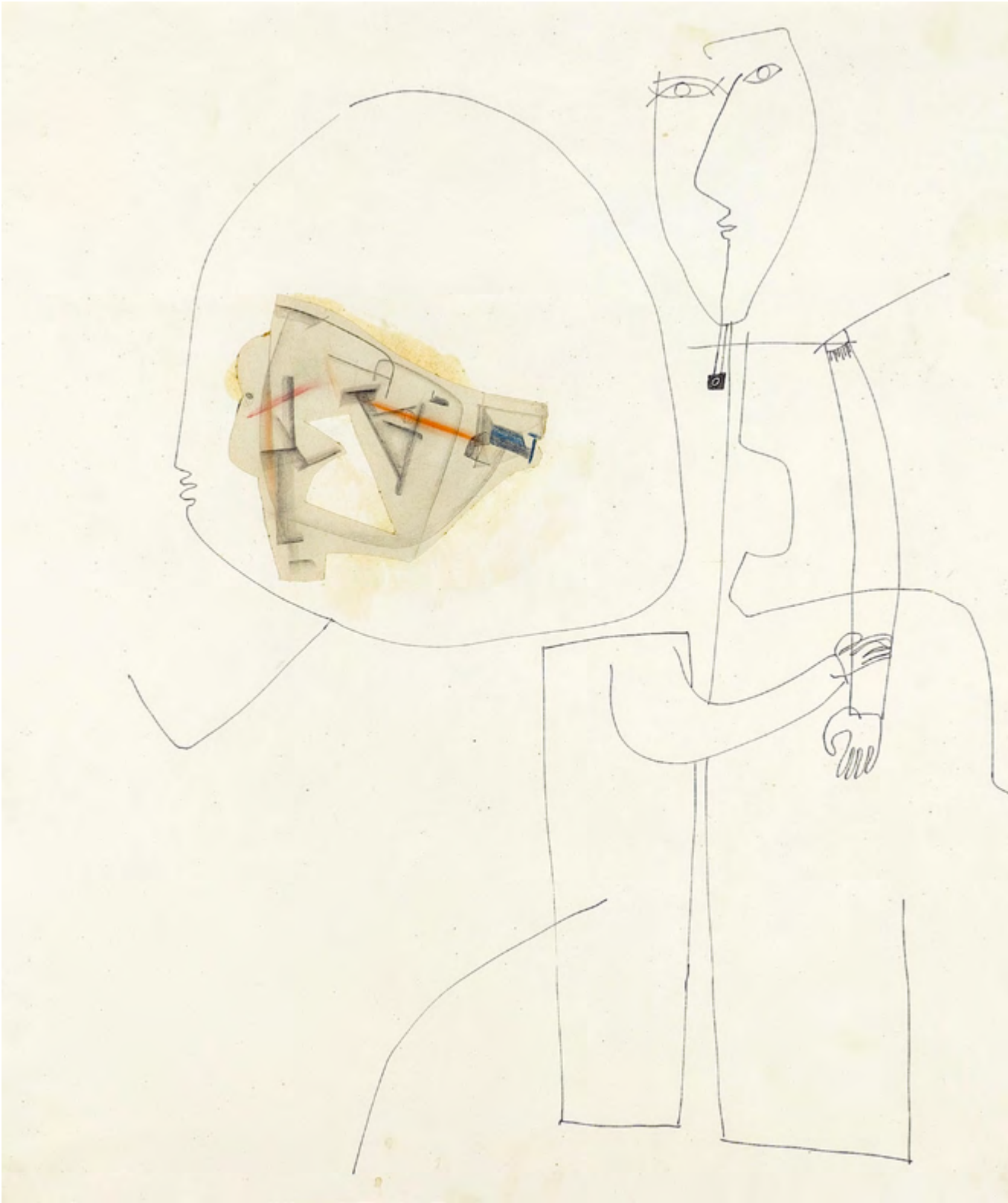
**Cztery układy odniesienia | Four Frames of Reference | 1955**

olej na płótnie | oil on canvas | 150 × 100 cm

Muzeum Sztuki w Łodzi



**Franciszka Themerson** (1907–1988)  
**Między dwoma aktami dramatu | Between Two Acts of the Drama | 1962**  
olej na płótnie | oil on canvas | 75,5 × 63 cm  
Muzeum Sztuki w Łodzi





**Franciszka Themerson** (1907–1988)

**Bez tytułu | Untitled | 1964**

tusz, pióro, kolaż na papierze | ink, pen, collage on paper | 57,7 × 47,7 cm

Starak Collection



**Zdzisław Beksiński** (1929–2005)

**Portret kobiety | Portrait of a Woman | niedatowany | undated**

fotografia | photograph | 19 × 24,5 cm

Starak Collection



**Barbara Pniewska** (1923–1988)

**Bez tytułu | Untitled | lata 60-te | 1960s**

drewno, aluminium polerowane | wood, polished aluminum | 45,7 × 61 cm

Starak Collection



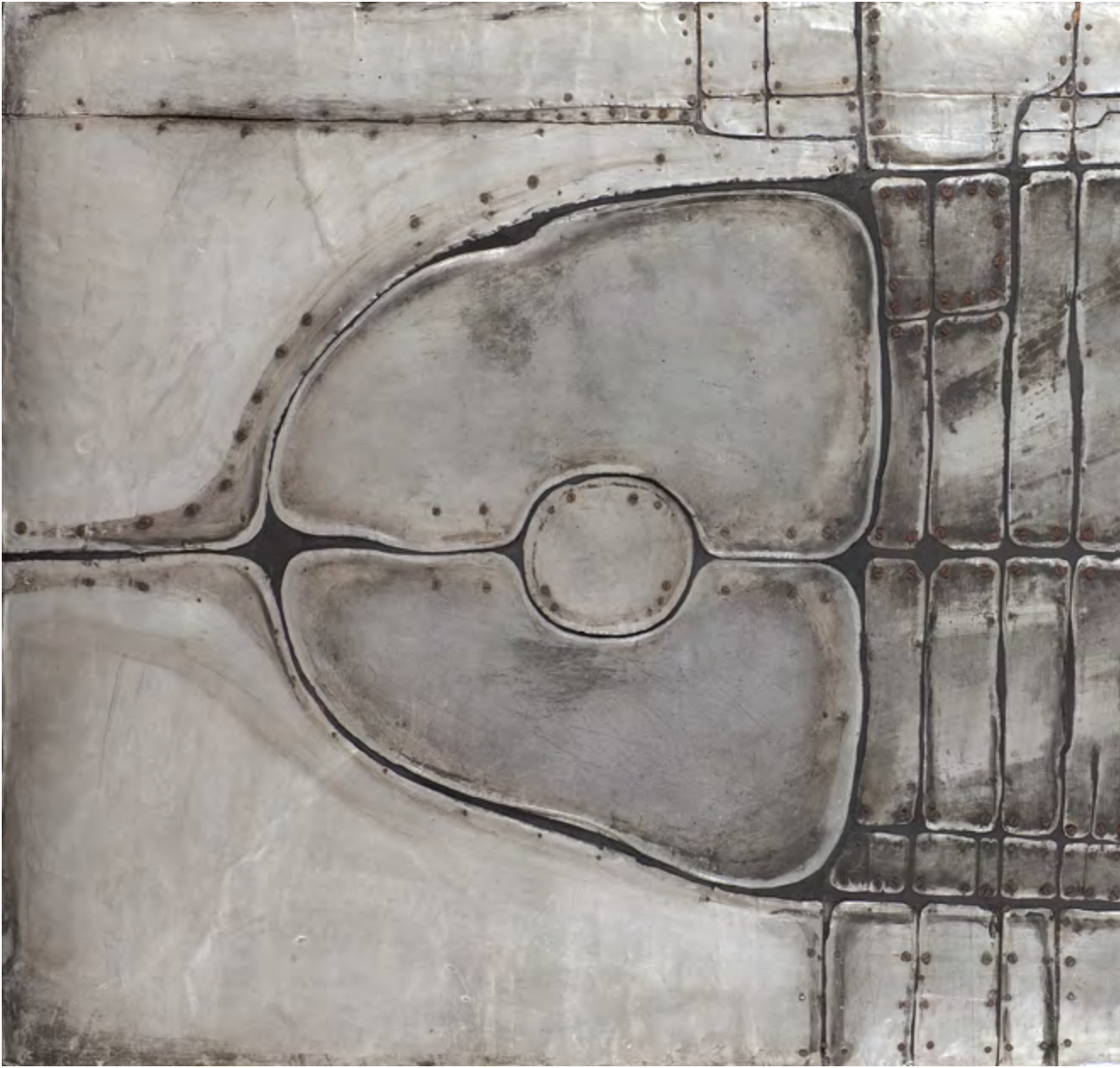
**Barbara Pniewska** (1923–1988)

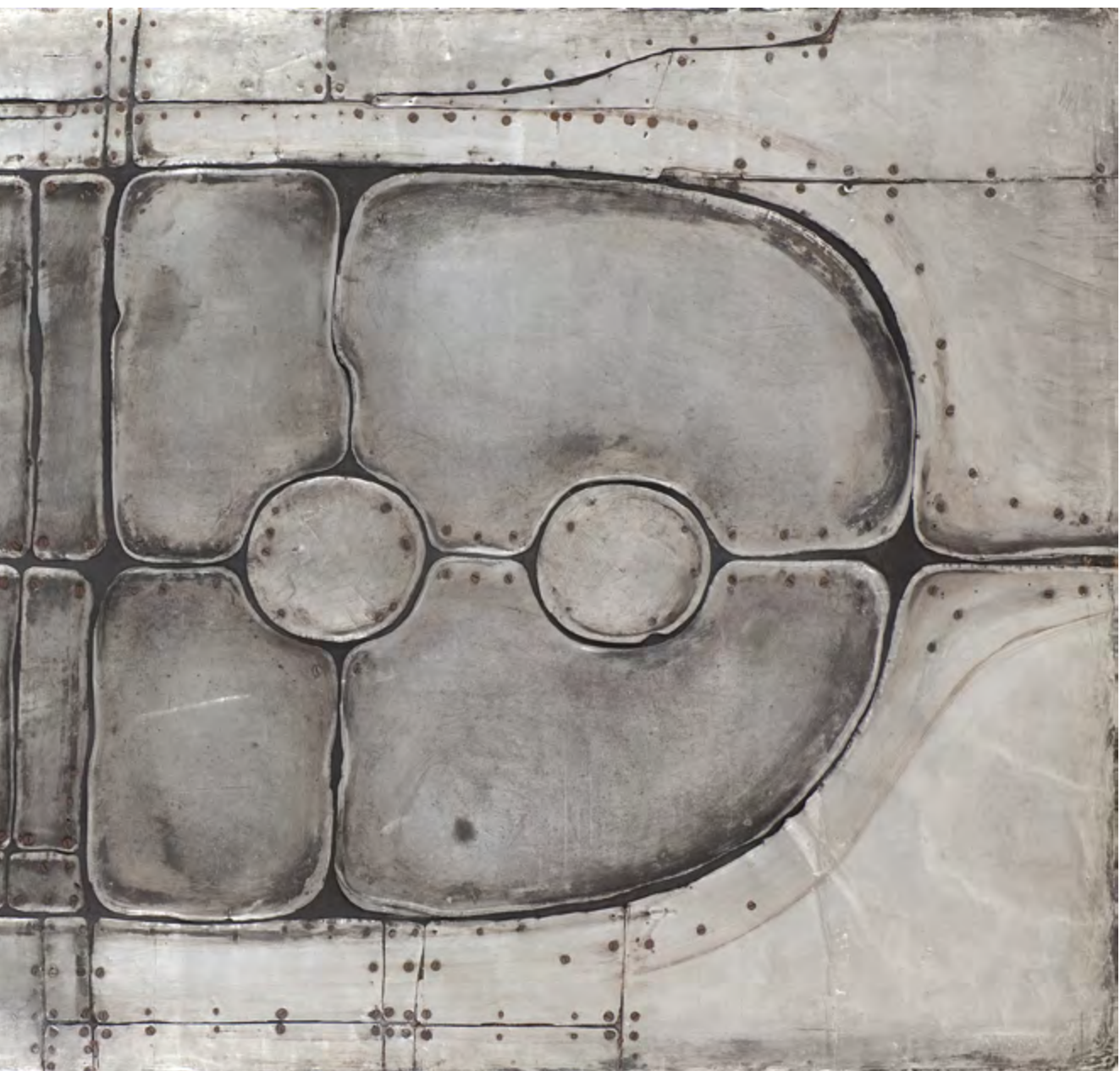
**Bez tytułu | Untitled | 1972**

blacha, relief, sklejka, technika własna | sheet metal, relief, plywood, artist's technique | 62 × 47 cm  
Starak Collection



**Barbara Pniewska** (1923–1988)  
**Zamknięta forma w kosmosie | Closed Form in Space | 1966**  
aluminium, metal | 66 × 89 cm  
Starak Collection





**Barbara Pniewska** (1923–1988)

**Forma zamknięta I | Closed Form I | 1963**

metal, technika własna | metal, artist's technique | 160 × 75 cm

Muzeum Sztuki w Łodzi



**Barbara Pniewska** (1923–1988)

**Bez tytułu | Untitled | 1968**

technika mieszana, metal, lustro, pigment | mixed media with metal, mirror and pigment | 55,2 x 70,5 x 15,2 cm  
Starak Collection



**Antoni Starczewski** (1924–2000)  
**Kompozycja na dwie ręce | Composition for Two Hands | 1957–1959**  
ceramika szkliona | glazed ceramic | 45,5 × 58,5 cm  
Starak Collection



**Teresa Tyszkiewicz** (1953–2020)

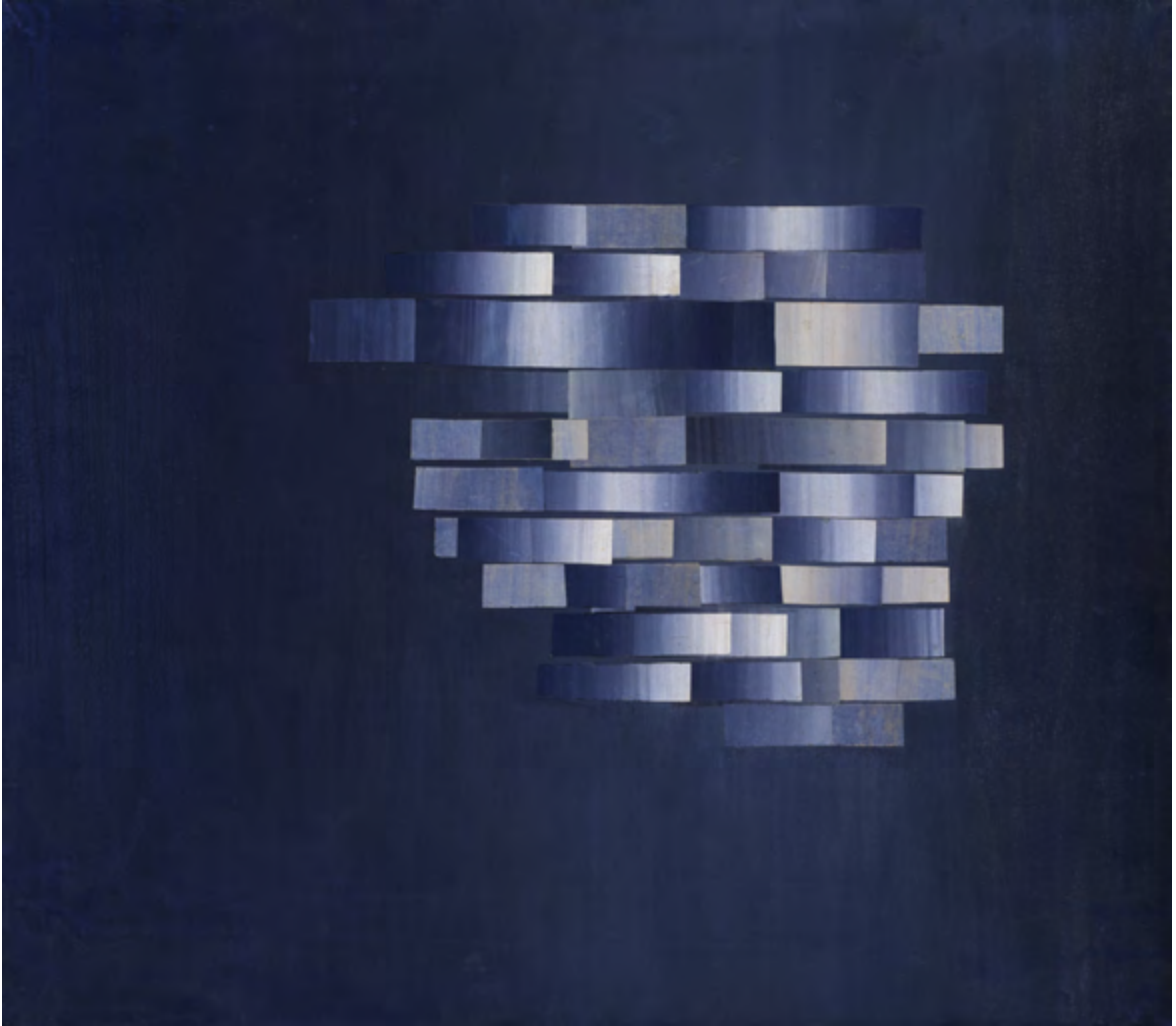
**Image blanc | 2000**

szpilki, akryl, płótno | pins, acrylic, canvas | 104 × 141 cm

Starak Collection



**Tomasz Tatarczyk** (1947–2010)  
**Ciemny wąwóz | Dark Gorge | 2009**  
olej na płótnie | oil on canvas | 130 × 170 cm  
Starak Collection



**Anna Huskowska-Młynarska** (1922–1989)

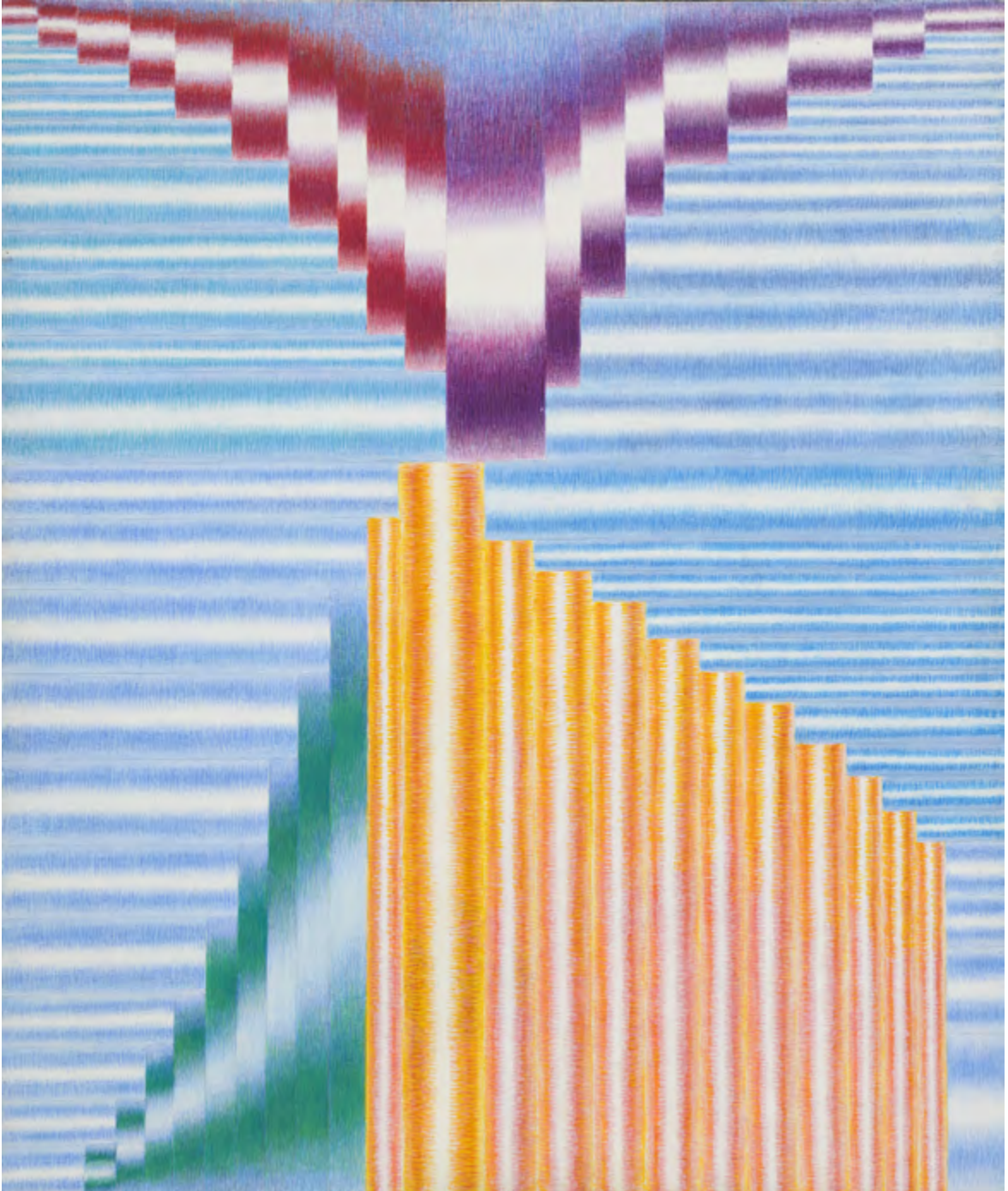
**Światło w przestrzeni granatowej | Light in Dark Blue Space | 1973**

gwasz na płótnie | gouache on canvas | 74 × 59 cm

Starak Collection



**Anna Huskowska-Młynarska** (1922–1989)  
**Światło w przestrzeni czerwonej | Light in Red Space | 1973**  
gwasz na desce | gouache on wood panel | 63 × 55 cm  
Starak Collection

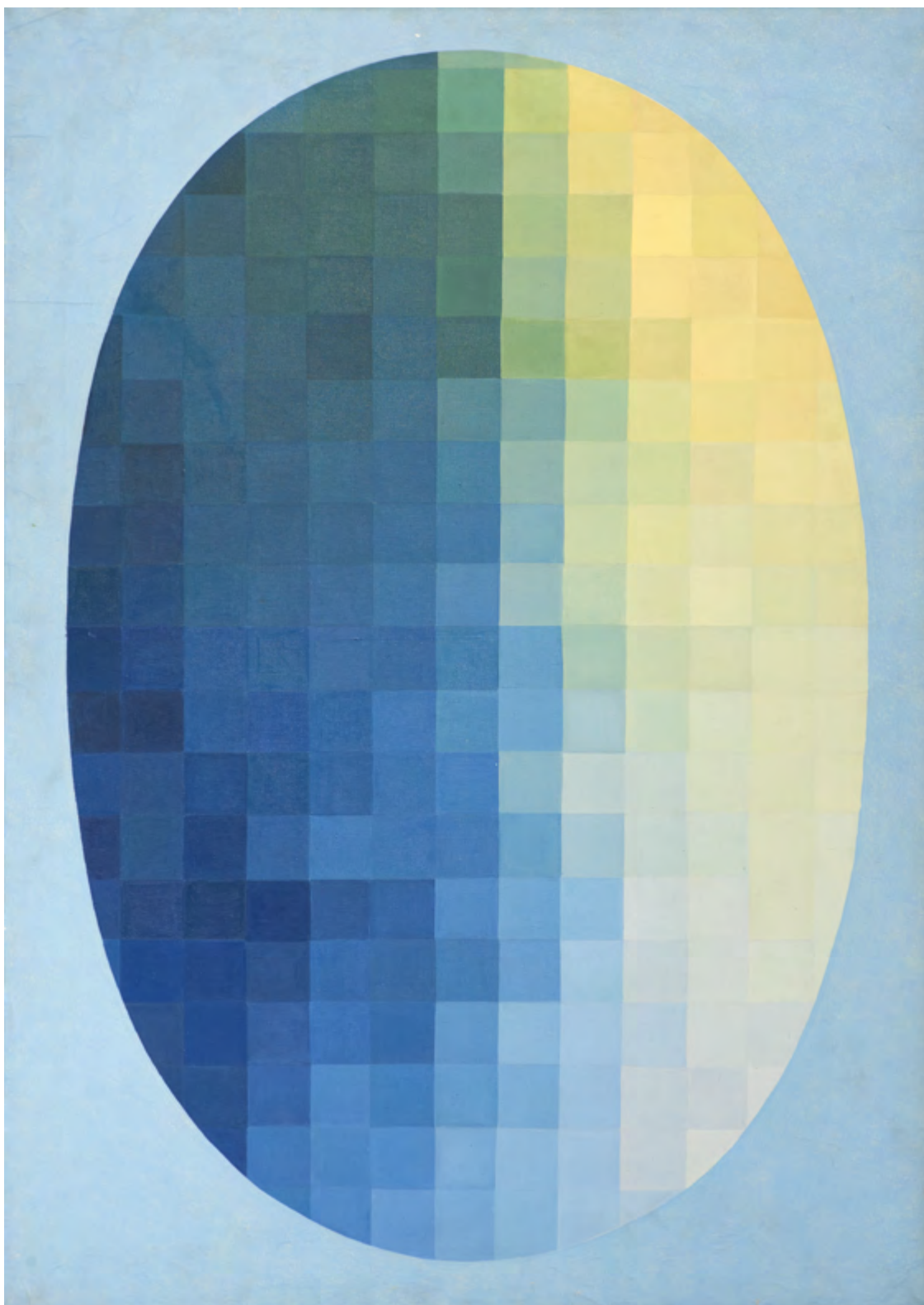


**Zofia Artymowska** (1923–2000)

**Poliformy LXXXXVII Przymnienie Orientu** | **Polyforms LXXXXVII Reminder of the Orient** | 1982

akryl na płótnie | acrylic on canvas | 110 × 130 cm

Starak Collection



**Anna Cyronek-Kalinowska** (1919–2008)

**Owal I | Oval I | 1973**

olej na płótnie | oil on canvas | 85 × 110 cm

Starak Collection

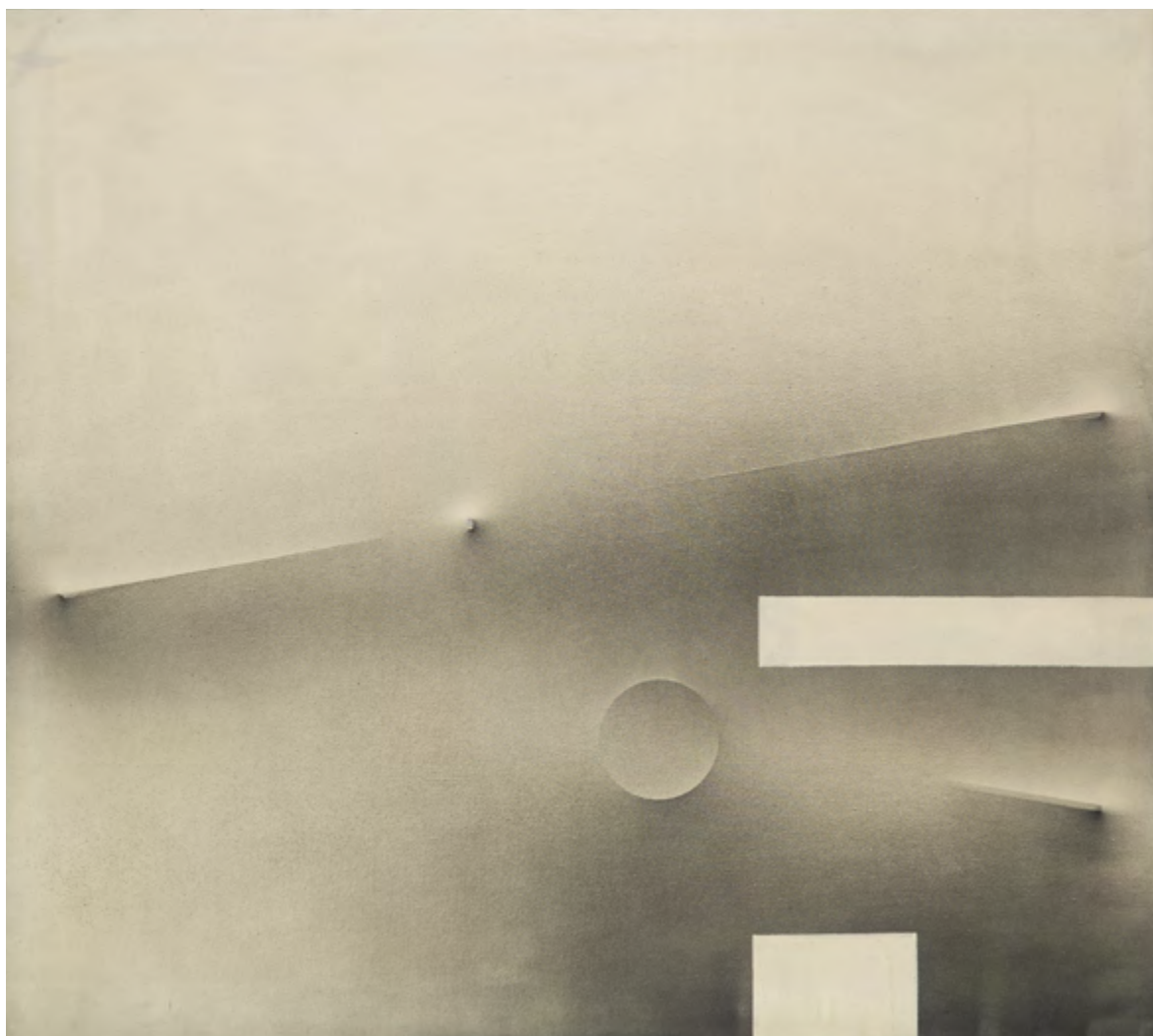


**Jerzy Kałucki** (1931–2022)

**COURSES X | 1976**

olej na płótnie | oil on canvas | 100 × 100 cm

Starak Collection



**Andrzej Pawłowski** (1925–1986)

**Forma naturalnie ukształtowana V | Naturally Shaped Form V | 1965**

emalia nitrocelulozowa na płótnie | nitrocellulose enamel on canvas | 90 × 80 cm

Muzeum Sztuki w Łodzi



**Wojciech Fangor** (1922–2015)

**Bez tytułu | Untitled | 1959**

olej na płótnie | oil on canvas | 98 × 69 cm

Muzeum Sztuki w Łodzi

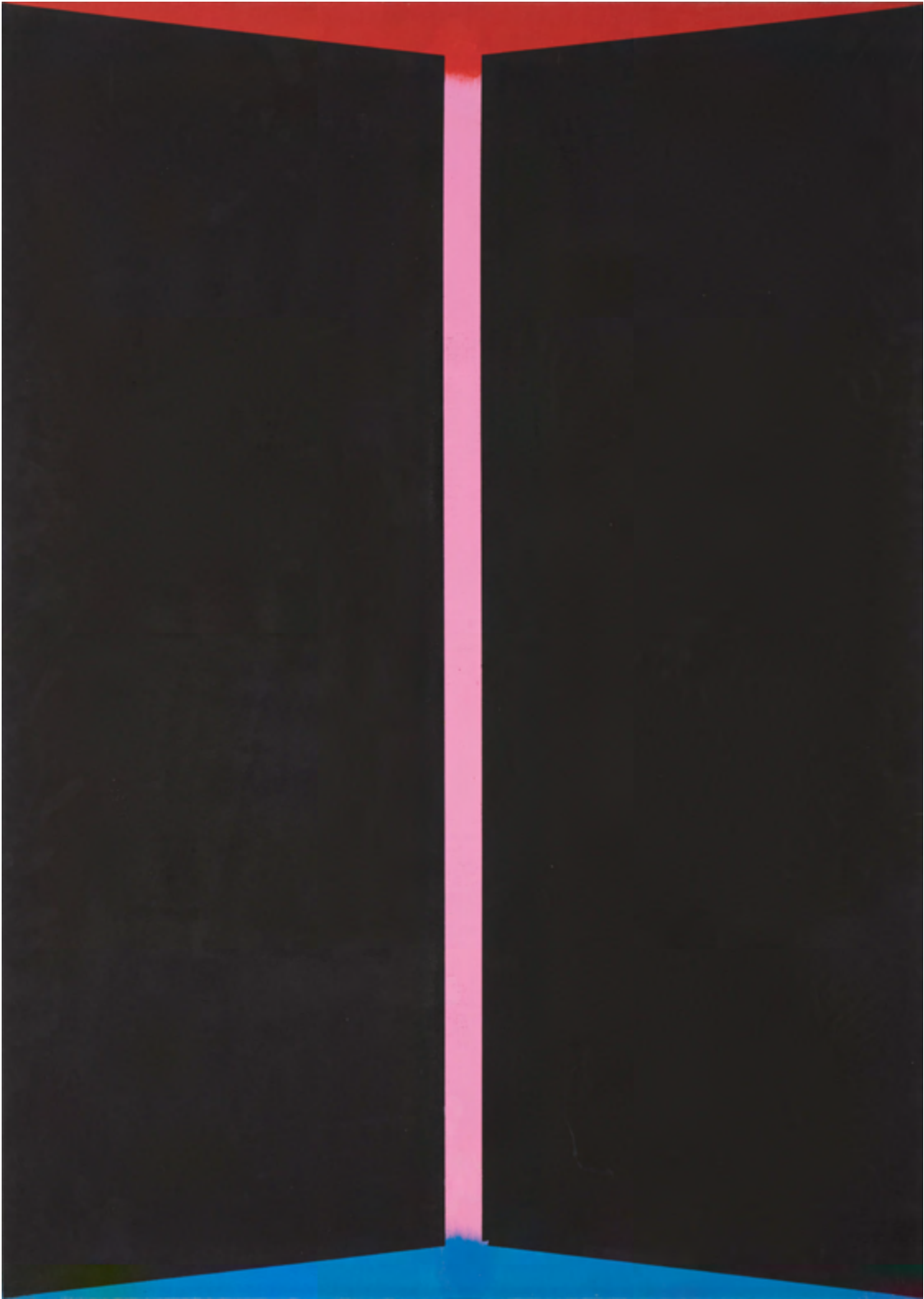


**Wojciech Fangor** (1922–2015)

**B 77 | 1965**

olej na płótnie | oil on canvas | 60 × 60 cm

Muzeum Sztuki w Łodzi

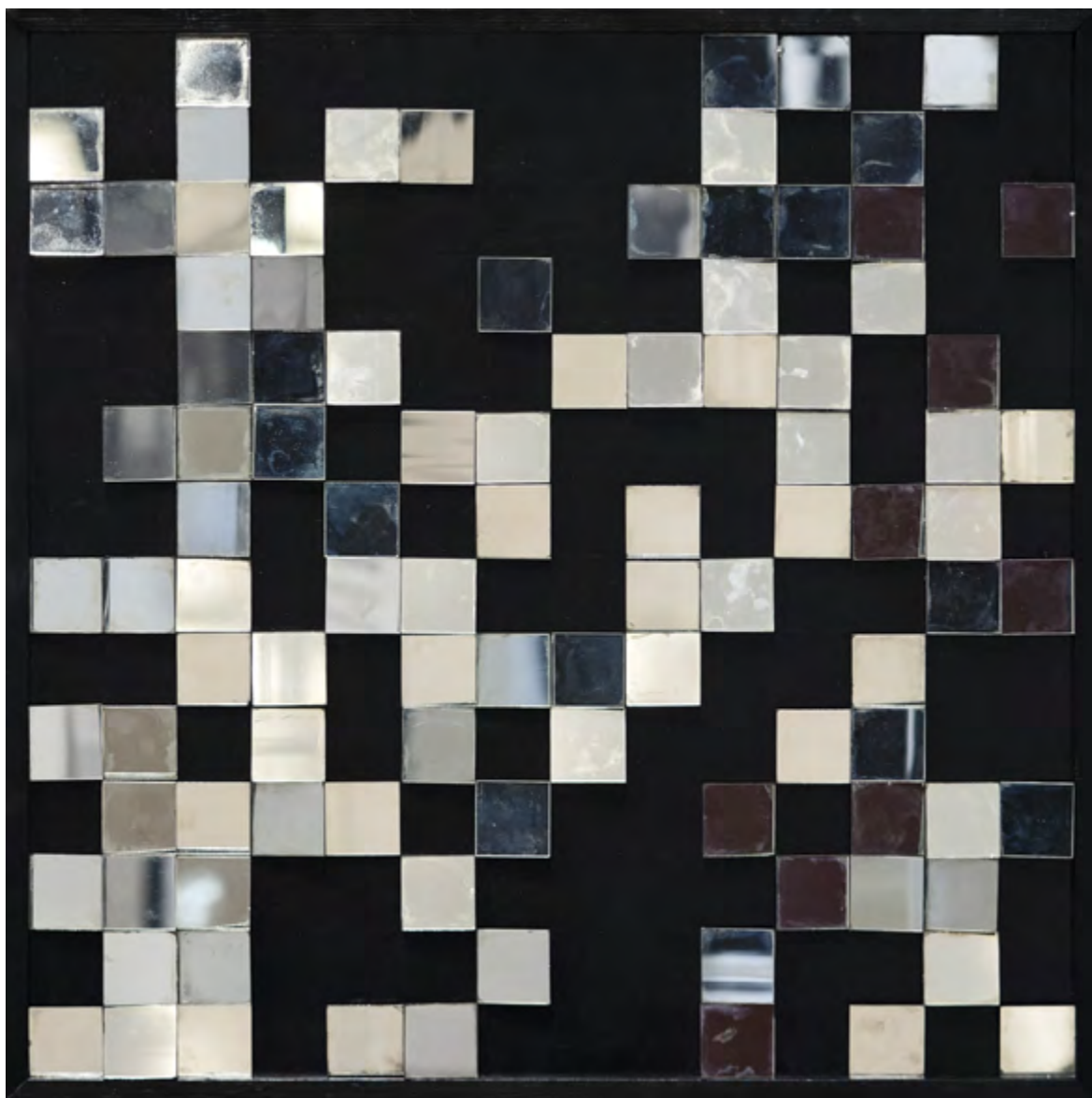


**Andrzej Dłużniewski** (1939–2012)

**Tam | There** | 2006

akryl na płótnie | acrylic on canvas | 120 × 170 cm

Starak Collection



**Ryszard Winiarski** (1936–2006)

**Obszar 101.** Próba losowego rozdzielenia obszaru na cztery płaszczyzny. Zmienna losowa – kostka do gry

**Area 101.** Experiment to divide the area by lot into four surfaces. Mutable lot – casting a die. | **1972**

olej, sklejka, drewno, lustra | oil, plywood, wood, mirrors | 70 x 70 x 4,5 cm

Starak Collection



**Agnieszka Polska** (ur. | b.1985)

**What the sun has seen | 2017**

film barwny z dźwiękiem, animacja, zapis cyfrowy | 7 min, 35 sekund

color video with sound, animation, digital format | 7 min 35 s

© Agnieszka Polska & Muzeum Sztuki w Łodzi



**Ursula Broll** (1930–2020)  
**Królestwo | Kingdom | 1969**  
olej na płótnie | oil on canvas | 85 × 100 cm  
Starak Collection



**Paweł Kowalewski** (ur. | b. 1958)

**Radosne perlenie się słońca w wodzie | The joyful shimmering of the sun in the water**

**2020**

olej na płótnie | oil on canvas

80 × 100 cm

kolekcja prywatna | private collection



**Paweł Kowalewski** (ur. | b. 1958)

**Szczęście | Luck**

**2019**

olej na płótnie | oil on canvas

80 × 100 cm

kolekcja prywatna | private collection



**Władysław Hasior** (1928–1999)

**Sztandar pełen blasku | Banner Full of Shine | 1968**

asamblaż, instalacja elektryczna, metal, futro, papier, tiul, ready-made, tkanina  
assemblage, electrical installation, metal, fur, paper, tulle, ready-made, fabric | 130 × 305 cm  
Muzeum Sztuki w Łodzi



**Władysław Hasior** (1928–1999)

**Sztandar błękitnej nadziei | Banner of Blue Hope | 1969**

asamblaż, ready-made, metal, tiul, tkanina | assemblage, ready-made, metal, tulle, fabric | 138 × 375 cm

Muzeum Sztuki w Łodzi

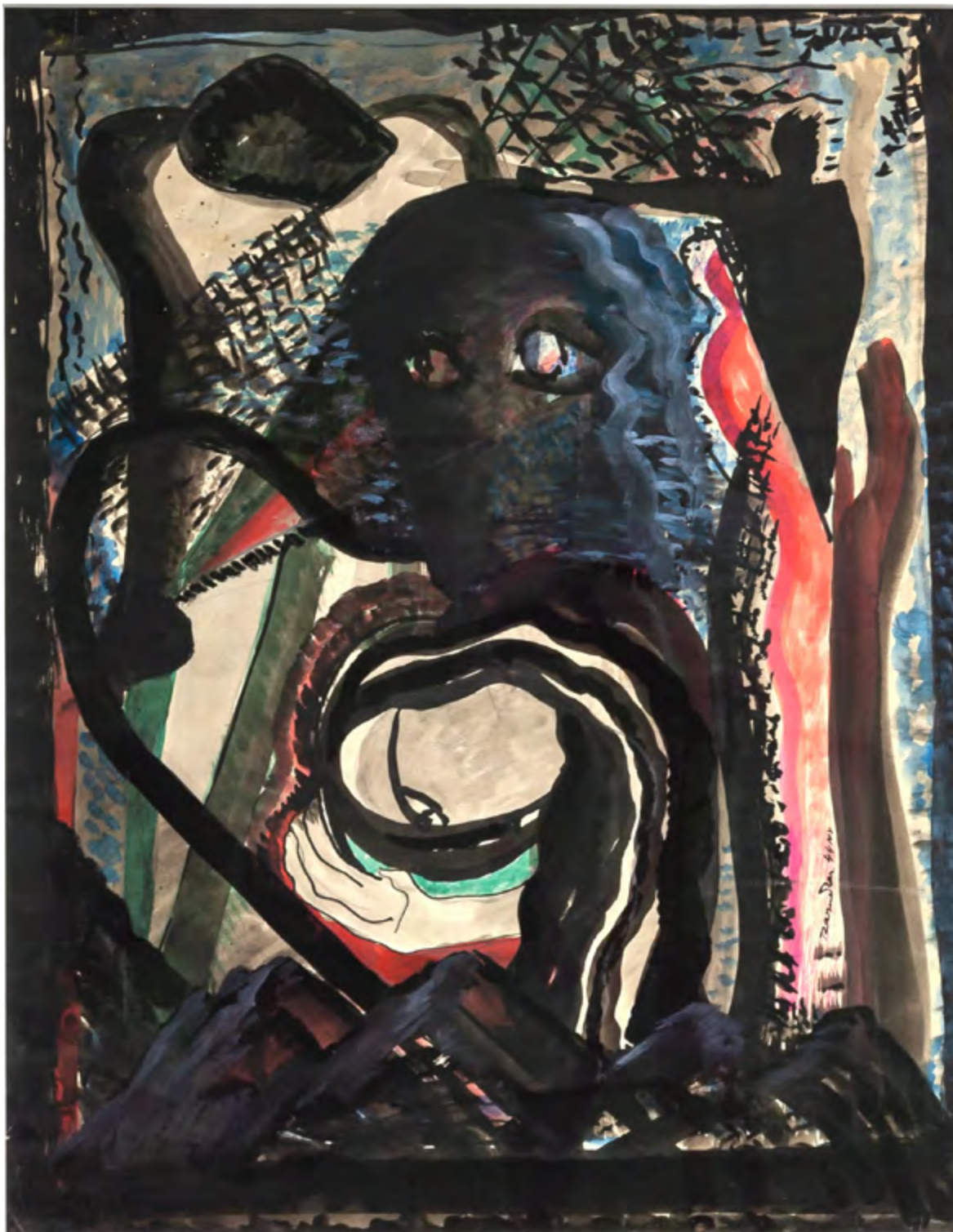


**Teresa Żarnower** (1897–1949)

**Kompozycja | Composition | 1944**

tusz, gwasz na papierze | ink, gouache on paper | 35,6 × 55,9 cm

Starak Collection

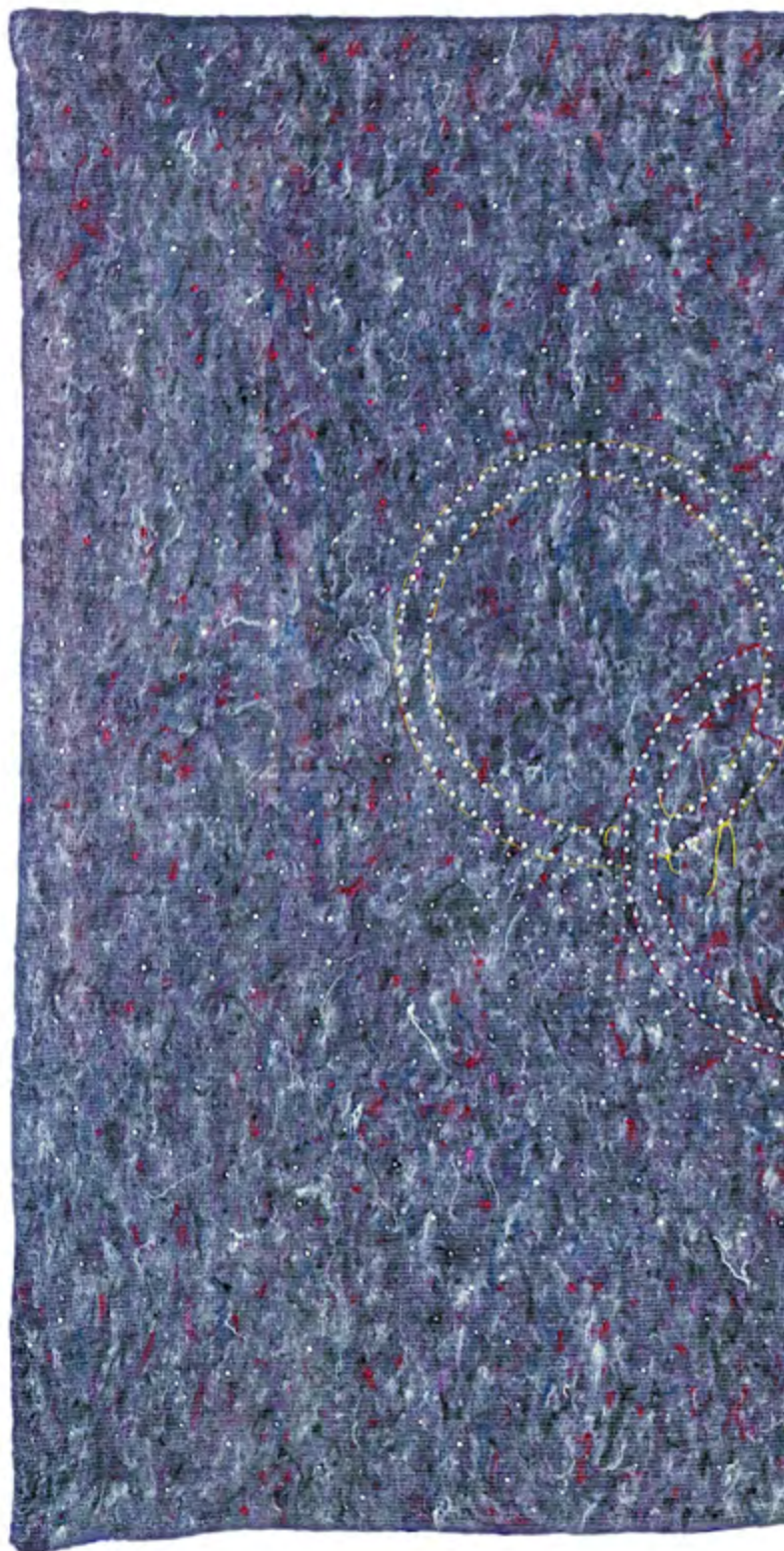


**Teresa Żarnower** (1897–1949)

**Bez tytułu | Untitled | 1944**

tusz, gwasz, akwarela na papierze | ink, gouache, watercolor on paper | 47 × 60 cm

Starak Collection



**Dorota Kozieradzka** (ur. b. 1982)

**Wielka szmata olimpijska | The Great Olympic Rag | 2025**

włóknina bawełniana, kryształy Swarovskiego, mulina | cotton felt, Swarovski crystals, embroidery | 192 × 148 cm  
Starak Collection



**ZWYCIĘSTWO  
AKTYWNYCH SIŁ INTELEKTU  
NAD STANEM IRRACJONALIZMU  
I CHAOSU**

**Jadwiga Sawicka** (ur. | b. 1959)

Zwycięstwo aktywnych sił intelektu nad stanem irracjonalizmu i chaosu

The Victory of the Active Forces of Intellect over the State of Irrationality and Chaos | 2011

Zwycięstwo aktywnych sił intelektu | The Victory of the Active Forces of Intellect | 2011

Zwycięstwo chaosu | The Victory of Chaos | 2011

akryl na papierze | acrylic on canvas | 100 × 70 cm

Muzeum Sztuki w Łodzi

**ZWYCIESTWO  
AKTYWNYCH SIĘ  
INTELEKTU**

**ZWYCIESTWO  
CHAOSU**

**Stefan Gierowski** (1925–2022)

**LXXV | 1959**

olej na płótnie | oil on canvas | 150 × 135 cm

Starak Collection







**Koji Kamoji** (ur. | b. 1935)

**Biały obraz z kamyczkami | White Image with Pebbles | 2013/2014**

technika własna | owa technique | 100 × 70 cm

Starak Collection



**Mirosław Bałka** (ur. | b. 1958)

**70,7 × 60 × 190 × (9×9×12) | 1996**

linoleum, stal, popiół | linoleum, steel, ash | 90 × 70,7 × 60 cm

Muzeum Sztuki w Łodzi



**Tadeusz Kantor** (1915–1990)

**Bez tytułu | Untitled | 1947**

indian ink on paper | tusz na papierze | 34 × 43 cm

Starak Collection



**Tadeusz Kantor** (1915–1990)  
**Bez tytułu | Untitled | 1947**  
tusz na papierze | indian ink on paper | 43 × 34 cm  
Starak Collection

Fundacja Rodziny Staraków dziękuje wszystkim osobom i instytucjom zaangażowanym w przygotowanie wystawy.  
Starak Family Foundation would like to thank all individuals and institutions involved in the preparation of the exhibition.

**ŚWIATŁO. Praktyki odporności**  
**LIGHT. Practices of Resilience**  
**27.12.2025 – 31.05.2026**

Specjalne podziękowania zechcą przyjąć | Special thanks go to:

**Daniel Muzyczuk**

Dyrektor Muzeum Sztuki w Łodzi wraz z zespołem | Director of the Muzeum Sztuki in Łódź together with the team



Fundacja Rodziny Staraków | Starak Family Foundation  
**Anna Woźniak-Starak i Jerzy Starak**  
Fundatorzy | Founders

**Ania Muszyńska**  
Kurorka | Curator of Spectra Art Space & Starak Collection  
**Magdalena Marczak-Cerońska i Kama Kieremkamp**  
zespół kuratorski | curatorial team

Aranżacja i produkcja wystawy | Exhibition design and production  
**Spectra Art Space**

Wykaz źródeł reprodukcji i fotografii | List of sources of reproductions and photographs:

Muzeum Sztuki w Łodzi str. | p. 14–15, 17–19, 26–27, 34–35, 45–47, 50, 54–55, 60–61, 65  
Fundacja Rodziny Staraków str. | p. 10–13, 21–25, 28–29, 31–33, 36, 38, 40–43, 49, 51, 56–57, 62–64, 66–67  
Polswiss Art str. | p. 37, 39, 44, 48 | Sopocki Dom Aukcyjny str. | p. 30  
Paweł Kowalewski str. | p. 52–53 | Dorota Kozieradzka str. | p. 58–59

Prawa autorskie do reprodukcji dzieł artystów | Copyrights to reproductions of artworks by artists:  
© Krzysztof Tchórzewski i Muzeum Sztuki w Łodzi (str. | p. 14–15, 17); © The Themerson Estate (str. | p. 26–29)  
© Spadkobiercy i Muzeum Sztuki w Łodzi (str. | p. 34–35); © Fangor Foundation (str. | p. 46–47)  
© Agnieszka Polska i Muzeum Sztuki w Łodzi (str. | p. 50); © Paweł Kowalewski (str. | p. 52–53)  
© Muzeum Sztuki w Łodzi (str. | p. 45, 60–61, 65); © Muzeum Tatrzańskie im. dra Tytusa Chałubińskiego w Zakopanem (str. | p. 54–55)

Wydawca | Published by  
**Fundacja Rodziny Staraków**  
przy współpracy z | in cooperation with  
**Fundacja PSW Promocji Sztuki Współczesnej** [www.fpsw.org](http://www.fpsw.org)

ISBN 978-83-64381-21-8

© Fundacja Rodziny Staraków 2025